

## ДОГОВОР № 19/02

г.Симферополь

«19» февраля 2016 г.

ООО «Многопрофильный центр строительства «Хороший выбор», в лице Генерального директора Зими́на Вячеслава Михайловича, действующего на основании Устава, именуемый в дальнейшем «Подрядчик», с одной стороны, и **ИВАНОВ ИВАН ИВАНОВИЧ**, именуемый в дальнейшем «Заказчик», проживающий(щая) по адресу: г.Симферополь, ул.Балаклавская, д.17, кв.70, паспорт серия 4444.№555570, выдан: УФМС г.Симферополь, 07.11.2015 г., телефон: +7(978)988-00-88, с другой стороны, заключили договор о нижеследующем:

### 1. ПРЕДМЕТ ДОГОВОРА

1.1. Заказчик поручает, а Исполнитель принимает на себя обязательства доставить материалы на место производства работ и выполнить работы на земельном участке Заказчика, по строительству **КАРКАСНОГО ДОМА** (Объекта) размером **10.0 x 10.0 м, с террасой**, согласно приложенным эскизным чертежам, по технологии Подрядчика и Приложениям №1, 2, 3 к настоящему договору.

1.2. Заказчик обязуется принять и оплатить выполненные работы согласно п. 1.1 и п. 4 настоящего договора.

1.3. Все Приложения являются неотъемлемой частью данного договора.

### 2. ТРАНСПОРТНЫЕ УСЛУГИ

2.1. Заказчик гарантирует возможность подъезда авто техники Подрядчика непосредственно к месту разгрузки, не далее 30 метров от места застройки. При состоянии дороги, не позволяющей проехать к месту разгрузки или произвести машине необходимые маневры, материалы для строительства выгружаются в наиболее близком и удобном месте. Все расходы, связанные с погрузо-разгрузочными работами и транспортировкой материалов до строительной площадки с использованием сотрудников, третьих лиц и/или техники Подрядчика, дополнительно оплачиваются Заказчиком, согласно п.13.2. и п.13.3.

2.2. Адрес объекта: Республика Крым, Бахчисарайский район, с.Скалистое.

### 3. СТОИМОСТЬ РАБОТ И ПОРЯДОК ОПЛАТЫ

3.1. Полная договорная стоимость Объекта составляет:

**809 000 (восемьсот девять тысяч) рублей.** Включает в себя:

3.1.1. Стоимость строительных материалов, работ и услуг по строительству объекта в соответствии с Приложением №1.

3.1.2. Стоимость доставки материалов и бригады до места строительного объекта, погрузочно-разгрузочные работы (за исключением пункта п.13.2. и п.13.3).

3.2. Заказчик производит оплату поэтапно в следующем порядке:

3.2.1. I ЭТАП. Предоплата: **5000 (пять тысяч) рублей.**

3.2.2. II ЭТАП. (70 %): **566 000. 00 (пятьсот шестьдесят шесть тысяч) рублей.** Оплата производится в день заезда строительной бригады и поставки необходимых, комплектующих материалов на участок Заказчика.

3.2.3. III ЭТАП. (30 %): **243 000.00 (двести сорок три тысячи) рублей.** Оплата производится в день окончания работ и подписания Сторонами Акта приема-передачи выполненных работ. О необходимости подписания акта приема-передачи выполненных работ Подрядчик уведомляет Заказчика лично или через представителя (телефонный звонок, личная встреча).

3.3. Оплата дополнительных работ производится совместно с оплатой второго этапа (согласно п. 4.2.2).

3.4. В случае изменения стоимости Договора стороны в обязательном порядке составляют Дополнительное соглашение к настоящему Договору.

3.5. До момента полной оплаты и подписания Акта сдачи-приемки Объект является собственностью Подрядчика, ровно на сумму задолженности по данному Объекту, что полностью запрещает Заказчику его эксплуатацию.

### 4. СРОК ВЫПОЛНЕНИЯ РАБОТ

4.1. Завоз материалов на участок Заказчика и начало выполнения работ **«21» февраля 2016 года.**

4.2. Окончание выполнения работ **«30» марта 2016 года.**

4.3. Окончание выполнения работ может быть завершено ранее установленного в п.4.2. срока.

4.4. Окончание работ определяется днем подписания акта сдачи-приемки по данному договору.

4.5. При неблагоприятных погодных условиях (проливной дождь, сильный снегопад, шквальный ветер, аномально низкая или высокая температура воздуха), либо по техническим причинам (поломка автотранспорта, перевозящего материалы; серьезная поломка инструмента), а также в связи с обстоятельствами непреодолимой силы, указанными в п.7 настоящего Договора, не дающими возможности строительства (установки) **дома** в срок, окончание

строительства может быть перенесено на срок, определенный соглашением сторон.

**4.6.** Договор может быть пролонгирован по взаимному соглашению сторон.

## **5. ОТВЕТСТВЕННОСТЬ СТОРОН**

**5.1.** За сохранность материала полную ответственность несёт Подрядчик.

**5.2.** В случае задержки срока окончания работ Подрядчик уплачивает Заказчику пени в размере 0,3% от суммы договора за каждый день просрочки.

**5.3.3** а нарушение сроков оплаты работ Заказчик уплачивает Подрядчику пени в размере 0,3% от суммы договора за каждый день просрочки.

**5.4.** Оплата пени не снимает обязанностей сторон по завершению работ и соответственно их полной оплаты.

**5.5.** В случае расторжения договора по вине Заказчика до начала выполнения работ по данному договору, сумма предоплаты не возвращается.

**5.6.** При расторжении договора по вине Заказчика определяются стоимость произведённых работ, использованных материалов и иные затраты Подрядчика. Затраты подтверждаются документально и оплачиваются Заказчиком.

**5.7.** Подрядчик несет ответственность за недостатки(дефекты), обнаруженные в пределах гарантийного срока, если не докажет, что они произошли вследствие нормального износа объекта или его частей, неправильной его эксплуатации или неправильности инструкций по его эксплуатации, разработанных самим Заказчиком или привлеченными им третьими лицами, ненадлежащего ремонта объекта, произведенного самим Заказчиком или привлеченными третьими лицами.

**5.8.** Если по не зависящим от сторон причинам работы по договору строительного подряда приостановлены и объект строительства законсервирован, Заказчик обязан оплатить Подрядчику в полном объеме выполненные до момента консервации работы, а также возместить расходы, вызванные необходимостью прекращения работ и консервацией строительства, с зачетом выгод, которые Подрядчик получил или мог получить вследствие прекращения работ.

**5.9.** Стороны несут ответственность в соответствии с действующим законодательством, если иное не оговорено в приложениях к данному договору.

## **6. ПРАВА И ОБЯЗАННОСТИ СТОРОН**

**6.1.** Заказчик имеет право:

-осуществлять контроль и надзор за ходом и качеством выполняемых работ, соблюдением сроков их выполнения, качеством предоставленных Подрядчиком материалов, а также правильностью использования Подрядчиком материалов, не вмешиваясь при этом в оперативно-хозяйственную деятельность Подрядчика;

-приостанавливать работу, при обнаружении отклонений от договорных условий с обязательным немедленным извещением об этом Подрядчика в двухдневный срок. В случае необоснованности приостановления работ Заказчиком, Подрядчик вправе пролонгировать в одностороннем порядке срок договора и потребовать возмещение ущерба в результате вынужденного простоя;

-принимать в процессе производства работ выполненные ответственные конструкции и скрытые работы, оговоренные заранее с прорабом(представителем) Подрядчика;

-поручать Подрядчику приобретать материалы, отсутствующие у Подрядчика, с дополнительной оплатой по товарным чекам (см. п. 9). При этом Заказчик дополнительно компенсирует накладные расходы Подрядчика из расчета 10 % от стоимости приобретаемых материалов;

-привлекать для производства строительных, инженерных и иных работ на объекте (по обязательному согласованию с Подрядчиком) другие подрядные организации только в том случае, если выполнение ими работ не создаст препятствий для нормальной работы Подрядчика.

Подпись Заказчика на настоящем документе подтверждает его согласие с нижеследующими условиями:

- Заказчику разъяснены все положения настоящего договора и его приложений.
- Заказчик согласен со всеми положениями настоящего договора и его приложений.
- Заказчик не вправе требовать от Подрядчика в рамках текущего Договора выполнения работ и оказания услуг, прямо не описанных в настоящем договоре и его приложениях.
- Заказчик не вправе требовать от Подрядчика соблюдения стандартов и норм строительных работ, не указанных в настоящем договоре и его приложениях.

**6.2.** Заказчик обязан:

-по требованию Подрядчика предоставлять необходимую для выполнения работы информацию;

-своевременно производить приемку и оплату выполненных этапов работ;

-подписывать Акты приемки-сдачи материалов и работ не позднее одного рабочего дня с момента выполнения Подрядчиком работ, указанных в Приложениях;

- в случае отказа от приёмки работ Заказчиком (не подписание акта сдачи-приемки), он обязан в двухдневный срок в письменном виде, предоставить Подрядчику причины отказа в приемке работ с перечислением претензий;

-информировать Подрядчика в письменном виде об обнаруженных им отклонениях от условий договора и иных недостатках;

-если Заказчик в течение указанного времени не подписывает акт и не предъявляет Подрядчику никаких претензий по исполнению Договора, то Акт приемки-сдачи считается акцептированным Заказчиком и подписывается Подрядчиком в одностороннем порядке.

-своевременно производить контроль и приемку скрытых работ:

а) утепления конструктивных элементов - пола первого этажа, потолка второго этажа, межэтажных перекрытий, наружных и внутренних стен дома (в каркасном доме), утепленной кровли. Производится перед настилом чистовых полов, перед затяжкой стен, потолков и кровли пароизоляционной мембраной и последующей отделкой чистовыми материалами.

б) контроль правильности натяжения пароизоляционных мембран в вышеуказанных конструктивных элементах. Производится перед монтажом отделочных материалов.

в) контроль и проверка беспрепятственного открывания-закрывания всех окон и дверей. Производится по окончании строительства.

г) контроль прочности элементов открытых террас, балконов, лестниц. Производится по окончании строительства.

При отсутствии(неявки) Заказчика в оговоренный срок, для определения качества скрытых работ, они считаются принятым. В таком случае устранение выявленных недостатков осуществляется за счет Заказчика.

-в случаях изменения конструктивных элементов, внешнего и внутреннего вида и планировки Объекта (вне данного договора) согласовать с Подрядчиком возможность данных изменений. Они должны быть подтверждены с обеих сторон в письменной форме. В данном документе оговариваются дополнительные затраты Подрядчика и устанавливается новый срок окончания работ по данному договору.

В случае несоблюдения данного пункта Заказчик оплачивает затраты и несет ответственность за возможные недостатки, дефекты, разрушения и иное, появившиеся вследствие этого. Гарантийные обязательства не распространяются на данные изменения;

-организовать расчистку территории на подъездных путях и на участке перед приходом автомобиля с материалами и бригадой;

-обеспечить рабочих электроэнергией в нужном объеме, для производства работ и жизнедеятельности по сезону, включая обогрев помещений (не менее 20 С) в холодное время года и питьевой водой.

### **6.3. Подрядчик обязан:**

-в согласованные с Заказчиком сроки осуществлять подготовку и доставку материалов на место проведения работ;

-поставить материалы, перечисленные в Приложении №3 к данному Договору в объеме и количестве необходимом для выполнения своих обязательств по п. 1.1. в рамках данного Договора;

-выполнять все работы в объемах и в сроки, предусмотренные настоящим договором и приложениями к нему

-информировать Заказчика о времени приемки работ по этапам;

-предупредить Заказчика о непригодности или недоброкачественности предоставленных Заказчиком материалов, оборудования, технической документации, о возможных неблагоприятных для Заказчика последствиях выполнения его указаний о способе исполнения работ;

-осуществлять совместную сдачу-приемку работ через прораба (представителя Подрядчика);

-устранять недостатки и дефекты, выявленные при приемке работ;

-соблюдать требования закона и иных правовых актов об охране окружающей среды и о безопасности строительных работ.

### **6.4. Подрядчик имеет право:**

- выполнять работы одним или несколькими ответственными представителями Подрядчика из материалов и с помощью инструмента и техники Подрядчика;

-привлекать к выполнению работ, предусмотренных настоящим Договором, субподрядчика (субподрядные организации), дополнительных специалистов, консультантов, экспертов или иных лиц;

-заменять используемые продукцию и материалы на аналогичные по свойствам и качеству;

- не допускать к имеющимся в связи с выполнением Договора документам лиц, не имеющих на это соответствующих полномочий;

-аннулировать гарантию вследствие не согласованных изменений Заказчиком конструкции Объекта;

-требовать возмещения расходов от Заказчика, в связи с установлением и устранением дефектов в технической документации, предоставленной Заказчиком;

-требовать пересмотра стоимости работ(сметы), если по не зависящим от него причинам стоимость работ превысила не менее чем на 10 %;

-увеличить стоимость работ, связанную с применением более дорогостоящих материалов;

-отступать от указанных в договоре технических условий строительства, в сторону их улучшения, без согласования с Заказчиком.

## **7.ДЕЙСТВИЯ ОБСТОЯТЕЛЬСТВ НЕПРЕОДОЛИМОЙ СИЛЫ**

**7.1.** При изменении законодательных, нормативных и иных актов РФ, ухудшающих положение сторон по сравнению с их состоянием на период заключения настоящего договора, что приведет к дополнительным затратам времени и средств, согласованные сроки будут отодвинуты соразмерно этому времени. Стоимость строительства в этом случае уточняется подрядчиком и составляется смета новых расходов на строительство, которая согласовывается с Заказчиком.

**7.2.** Ни одна из сторон не несет ответственности перед другой стороной за задержку, не поставку, или невыполнение

обязательство, обусловленных обстоятельствами, возникшими помимо воли и желания сторон, которых нельзя предвидеть или избежать: объявленную или фактическую войну, гражданские волнения, эпидемии, блокаду, эмбарго, землетрясения, наводнения, пожары и другие стихийные бедствия.

7.3. Свидетельство, выданное соответствующей торговой палатой или иными компетентными органами, является достаточным подтверждением наличия и продолжительности действия обстоятельств непреодолимой силы.

7.4. Сторона, которая не исполняет своего обязательства, должна незамедлительно известить об этом другую сторону.

7.5. Если обязательства непреодолимой силы действуют на протяжении трех или более месяцев и не обнаружилось признаки их прекращения, настоящий договор может быть расторгнут Заказчиком или Подрядчиком путем направления уведомления другой стороне;

7.6. Стороны признают, что неплатежеспособность Сторон не является обстоятельством непреодолимой силы.

## **8.ИНТЕЛЛЕКТУАЛЬНАЯ СОБСТВЕННОСТЬ**

8.1. При выполнении работ Подрядчик может применять разработанные им архитектурные и технологические решения, которые используются или могут использоваться в других проектах. Заказчику передаются неисключительные права на использование данных решений.

8.2. Материалы видео-фотосъемки Объекта Заказчика являются собственностью обеих сторон. Подрядчик может демонстрировать результаты вышеуказанных материалов в своих интересах.

## **9.ПОРЯДОК РАЗРЕШЕНИЯ СПОРОВ**

9.1. Претензионный порядок досудебного урегулирования споров из Договора является для Сторон обязательным.

9.2. Все изменения и дополнения к Договору вносятся путем оформления и подписания дополнительных соглашений к Договору. Изменения и дополнения, оформленные надлежащим образом, считаются неотъемлемой частью Договора.

9.3. Устные соглашения между Заказчиком и Подрядчиком по изменениям и дополнениям к настоящему договору не имеют юридической силы. Содержание текста Договора полностью соответствует действительному волеизъявлению Сторон.

9.4. Претензионные письма направляются Сторонами нарочным либо заказным почтовым отправлением с уведомлением о вручении последнего адресату по местонахождению Сторон, указанным в разделе 15 Договора.

9.5. Срок рассмотрения претензионного письма составляет 7 рабочих дня со дня получения последнего адресатом.

9.6. В случае получения письма-претензии Подрядчик обязуется принять меры к устранению недостатков, дефектов и брака работ в течение 7 рабочих дней с момента получения письма-претензии или направить мотивированное возражение.

9.7. Все споры, возникающие при заключении, исполнении, изменении и расторжении Договора, не урегулированные в претензионном порядке, разрешаются в суде общей юрисдикции по месту нахождения Подрядчика, по установленной законодательством РФ подсудности.

9.8. Во всем остальном, что не предусмотрено Договором, Стороны руководствуются действующим законодательством Российской Федерации.

## **10.ПРОЧИЕ УСЛОВИЯ**

10.1. Все изменения и дополнения к настоящему Договору согласуются сторонами, подписываются, оформляются в виде дополнительных соглашений.

10.2. Применяя термин «Рабочие дни» для определения сроков исполнения Сторонами своих Обязательств по настоящему Договору, Стороны устанавливают пятидневную рабочую неделю, исключая из календарной недели субботу и воскресенье, а также официально установленные законодательством Российской Федерации выходные и праздничные дни.

10.3. Переписка по электронной почте между Заказчиком и Подрядчиком (электронные адреса сторон указаны в реквизитах сторон) является официальной, подтверждающей процесс работ и услуг, производимых по данному Договору. В случае возникновения спора по Договору и невозможности его урегулирования мирным путем, данная переписка может быть использована в качестве официального подтверждения производимых работ в судебных и иных инстанциях РФ.

10.4. Настоящий Договор составлен на 10 листах в двух подлинных экземплярах, имеющих одинаковую юридическую силу, по одному экземпляру для каждой из Сторон.

10.5. В исключительных случаях до момента получения Сторонами бумажных оригиналов подписанных документов, юридически признаются сканированные копии этих документов.

## **11.ГАРАНТИЙНЫЕ ОБЯЗАТЕЛЬСТВА**

11.1. На Объект (дом, баню) дается гарантия сроком два года, с момента подписания сторонами Акта сдачи-приемки готового Объекта.

11.2. Гарантия распространяется:

-на целостность конструкции;

-на протекание кровли;

-на протекание окон, дверей;

-на ленточные, свайно-винтовые, плитные, комбинированные фундаменты, выполненные непосредственно Подрядчиком;

-на применяемые Подрядчиком утеплительные материалы.

### **11.3. Гарантийные обязательства не распространяются:**

- на столбчатые(блочные) поверхностные фундаменты;

-на временные кровли, выполненные из пергамина, рубероида или подобных материалов;

-на естественные свойства древесины, как усушка, разбухание, появление трещин, естественное изменение цвета, разрушение материалов вследствие жизнедеятельности вредителей (грызунов и насекомых);

-на ущерб, нанесенный третьими лицами, либо Заказчиком вследствие неправильной эксплуатации строения;

-на перетяжку вагонки, имитации бруса, блок-хауса, полового шпунта;

-на материалы, предоставленные Заказчиком;

-на работы, выполненные Заказчиком или привлеченными им третьими лицами.

**11.4. Гарантийные обязательства утрачивают силу, если Заказчик в течение действия гарантийного срока изменяет конструкцию или технико-эксплуатационные параметры построенного строения.**

**11.5. Гарантийные случаи устраняются со дня обнаружения в течение 2 месяцев.**

## **12. ДОПОЛНИТЕЛЬНЫЕ УСЛОВИЯ**

**12.1. Подрядчиком не выполняются электротехнические, сантехнические и малярные работы (если это предварительно не оговорено) и другие работы, не предусмотренные настоящим договором.**

**12.2. Подрядчик вывозит с участка строительные материалы, оставшиеся после строительства.**

**12.3. Мусор, образовавшийся в процессе строительства, складировается в указанном Заказчиком месте (не менее 5 метров от Объекта). Подрядчик не вывозит с участка Заказчика строительный мусор и грунт, образовавшийся в результате работ (если это предварительно не оговорено).**

**12.4. Подрядчик не выполняет работы по согласованию проекта (архитектурное решение, размещение строения на участке, подводка коммуникаций и т.д.) с местными административными органами и не несет за это ответственности, если это не оговорено в Дополнительном соглашении.**

**12.5. Если Заказчик в процессе выполнения работ по данному договору берет на себя поставку отдельных материалов или оборудования, то он обязан согласовать с Подрядчиком сумму (до момента поставки материалов), на которую уменьшается стоимость договора.**

**12.6. Размеры и конструктивные решения, согласованные с Заказчиком в эскизном проекте и технических условиях являются обязательными для Подрядчика и выполняются по его технологии.**

**12.7. Данный договор вступает в силу с момента подписания его сторонами.**

## **13. ДОПОЛНИТЕЛЬНЫЕ РАБОТЫ И ИХ СТОИМОСТЬ**

**13.1. Заказчик дополнительно оплачивает следующие работы:**

-изменение конструкций (параметров) фундамента и других элементов дома;

-расчистка подъездных путей к участку Заказчика;

-разборка существующих сооружений Заказчика, препятствующих выполнению строительных работ (по согласованию с Заказчиком);

-ремонт существующих фундаментов;

-антисептические, лакокрасочные и другие виды работ, не указанные в договоре;

Стоимость вышеперечисленных работ определяется Подрядчиком после осмотра участка Заказчика и согласовывается с Заказчиком.

**13.2. В случае отсутствия подъездных путей, необходимых для беспрепятственного проезда грузового автотранспорта с прицепом стоимость перегрузки пиломатериала с прицепа на машину составляет 4000(четыре тысячи) рублей.**

**13.3. При невозможности подъезда транспортного средства к месту строительства в пределах 30 м до места складирования, перенос материалов на расстояние, превышающее этот предел, оплачивается Заказчиком из расчета 150 (сто пятьдесят) рублей за один кубометр, за каждые дополнительные 10 метров переноски.**

**13.4. Оплата дополнительных работ производится совместно с оплатой второго этапа (согласно п. 3.2.2).**

## **14. ПРИЛОЖЕНИЯ**

**14.1. Приложение №1: технические условия строительства Объекта.**

**14.2. Приложение №2: эскизный чертеж и планировка Объекта.**

**14.3. Приложение №3: правила эксплуатации и рекомендации.**

## 15.РЕКВИЗИТЫ СТОРОН

### ПОДРЯДЧИК:

СК «Крымский дом»  
ООО «МЦС «Хороший выбор»  
ИНН/КПП 5321169505/532101001  
ОГРН 1145321003640  
АДРЕС: 295033, Республика Крым, г.Симферополь,  
ул.Автомобилистов, д.3

### БАНКОВСКИЕ РЕКВИЗИТЫ:

ФИЛИАЛ ОАО «БИНБАНК»  
В Г. САНКТ-ПЕТЕРБУРГЕ  
Р/С 40702810307090000058  
К/С 30101810700000000796  
БИК 044030796

Генеральный директор

\_\_\_\_\_  
/В.М.Зимин/  
М.п.

### ЗАКАЗЧИК:

ФИО: ИВАНОВ ИВАН ИВАНОВИЧ.

ПАСПОРТ: серия 4444 № 555570

ВЫДАН: УФМС г.Симферополь, 07.11.2015 г.

ПРОЖИВАЕТ: г.Симферополь, ул.Балаклавская, д.17, кв.70.

E-mail: 9880088@mail.ru

ТЕЛЕФОНЫ:

+7(978)988-00-88

Заказчик

\_\_\_\_\_  
/ИВАНОВ И.И./

**ТЕХНИЧЕСКИЕ УСЛОВИЯ СТРОИТЕЛЬСТВА**

| <b>ВИД ПОСТРОЙКИ</b>  |  |  |  |  |  |   |  |                                      |   |                                     |  |
|---|--|--|--|--|--|---|--|--------------------------------------|---|-------------------------------------|--|
| Название проекта  |  | ЛУГА   |  | Комплектация   под усадку <input type="checkbox"/>   без отделки <input checked="" type="checkbox"/>   комфорт <input type="checkbox"/>   премиум <input type="checkbox"/> |  |   |  |                                      |   |                                     |  |
| КАРКАСНЫЙ ДОМ <input checked="" type="checkbox"/>   |  | БРУСОВОЙ ДОМ <input type="checkbox"/>  |  | КАРКАСНАЯ БАНЯ <input type="checkbox"/>  |  |   | БРУСОВАЯ БАНЯ <input type="checkbox"/>         |                                      |   |                                     |  |
| ОДНОЭТАЖНЫЙ <input type="checkbox"/>  |  | ПОЛУТОРАЭТАЖНЫЙ <input checked="" type="checkbox"/>  |  | ДВУХЭТАЖНЫЙ <input type="checkbox"/>   |  |   | С МАНСАРДОЙ <input type="checkbox"/>           |                                      |   |                                     |  |
| Размеры, м  |  | 10,0x10,0  |  | Толщина стены, мм  |  | 100 <input type="checkbox"/>                      | 150 <input checked="" type="checkbox"/>        | 200 <input type="checkbox"/>         | 250 <input type="checkbox"/>            | иное <input type="checkbox"/>       |  |
| Высоты, м   |  | 1 этаж   | 2,5  | 2 этаж   |  | 1,5 этаж  | 2,3  | конек                                |   | количество рядов бруса*             |  |
| <b>ФУНДАМЕНТ</b>  |  |  |  |  |  |   |  |                                      |   |                                     |  |
| ЗАКАЗЧИКА   |  | есть <input type="checkbox"/>  | нет <input checked="" type="checkbox"/>  | ЛЕНТОЧНЫЙ <input type="checkbox"/>   |  | Длина, п/м  |  | Ростверк(ширина/высота)              |   |                                     |  |
| СВАЙНО-ВИНТОВОЙ <input checked="" type="checkbox"/>   |  | количество свай, шт.   |  | 33   | ПЛИТНЫЙ <input type="checkbox"/>   |   | площадь, м2                                    |                                      | толщина                                 |                                     |  |
| <b>ОСНОВАНИЕ(обвязка)</b>   |  |  |  |  |  |   |  |                                      |   |                                     |  |
| Одинарная <input type="checkbox"/>  |  | Двойная <input checked="" type="checkbox"/>  |  | не строганный брус   |  | 100x150 мм <input type="checkbox"/>               | 150x150 мм <input checked="" type="checkbox"/> | 150x200 мм <input type="checkbox"/>  |   |                                     |  |
| естественной влажности <input checked="" type="checkbox"/>  |  | сухой <input type="checkbox"/>   |  | Антисептирование <input type="checkbox"/>  |  | Гидроизоляция <input checked="" type="checkbox"/> |  | рубероид                             |   |                                     |  |
| <b>Примечание:</b> Обвязочный брус ложится в два слоя. Соединение обвязки производится гвоздями в полбруса. Под обвязочный брус прокладывается гидроизоляция. Крепление к фундаменту осуществляется болтами длиной(L) 60-80мм, диаметром(Ø) 10-12мм, либо анкерными болтами, в зависимости от толщины бруса. В свайно-винтовом фундаменте по 2 шт. на оголовок каждой сваи. |  |  |  |  |  |   |  |                                      |   |                                     |  |
| <b>ПОЛОВЫЕ ЛАГИ</b>   |  |  |  |  |  |   |  |                                      |   |                                     |  |
| 1 этаж  |  | Брус естественной влажности <input checked="" type="checkbox"/>   сухой <input type="checkbox"/> мм  |  |  |  | 50x150 <input checked="" type="checkbox"/>        | 50x200 <input type="checkbox"/>                | 100x150 <input type="checkbox"/>     |   |                                     |  |
| 2 этаж  |  | Брус естественной влажности <input checked="" type="checkbox"/>   сухой <input type="checkbox"/> мм  |  |  |  | 50x150 <input checked="" type="checkbox"/>        | 50x200 <input type="checkbox"/>                | 100x150 <input type="checkbox"/>     |   |                                     |  |
| Шаг, мм   |  | 580  | Антисептирование <input type="checkbox"/>  |  | <b>Примечание:</b> половые балки ложатся на ребро меньшим размером, крепятся гвоздями. |   |  |                                      |   |                                     |  |
| <b>ПОЛЫ</b>   |  |  |  |  |  |   |  |                                      |   |                                     |  |
| ЧЕРНОВОЙ  |  | есть <input checked="" type="checkbox"/>   | нет <input type="checkbox"/>   | Доска обрезная естественной влажности <input checked="" type="checkbox"/>   сухая <input type="checkbox"/> , размером(мм)  |  |   |  |                                      | 22-25                                   |                                     |  |
| <b>Примечание:</b> Черновой пол свободно кладется по «черепным» брускам 40x50 мм, естественной влажности.   |  |  |  |  |  |   |  |                                      |   |                                     |  |
| ЧИСТОВОЙ   1 этаж   |  | нет <input type="checkbox"/>   |  | Строганная шпунтованная полая доска <input type="checkbox"/> , размером, мм  |  |   |  | 28 <input type="checkbox"/>          | 36 <input type="checkbox"/>             |                                     |  |
| ОСБ <input checked="" type="checkbox"/> , мм  |  | 12   | в один слой <input type="checkbox"/>   |  | в два слоя <input checked="" type="checkbox"/>   |   | ЦСП <input type="checkbox"/> , мм              | в один слой <input type="checkbox"/> |   | в два слоя <input type="checkbox"/> |  |
| УТЕПЛЕНИЕ, мм   |  | минеральная вата   |  | Кнауф <input checked="" type="checkbox"/>  | базальтовые плиты  |   | Роквул <input type="checkbox"/>                | 100 <input type="checkbox"/>         | 150 <input checked="" type="checkbox"/> | 200 <input type="checkbox"/>        |  |
| ЧИСТОВОЙ   2 этаж   |  | нет <input type="checkbox"/>   |  | строганная шпунтованная полая доска <input type="checkbox"/> , размером, мм  |  |   |  | 28 <input type="checkbox"/>          | 36 <input type="checkbox"/>             |                                     |  |
| ОСБ <input checked="" type="checkbox"/> , мм  |  | 12   | в один слой <input type="checkbox"/>   |  | в два слоя <input checked="" type="checkbox"/>   |   | ЦСП <input type="checkbox"/> , мм              | в один слой <input type="checkbox"/> |   | в два слоя <input type="checkbox"/> |  |
| УТЕПЛЕНИЕ, мм   |  | минеральная вата   |  | Кнауф <input checked="" type="checkbox"/>  | базальтовые плиты  |   | Роквул <input type="checkbox"/>                | 100 <input type="checkbox"/>         | 150 <input checked="" type="checkbox"/> | 200 <input type="checkbox"/>        |  |
| ИЗОЛЯЦИЯ  |  | ветро-гидроизоляция «А»  |  | « Техноаут А »   |  | пароизоляция «В»                                  |  | « Техноаут В »                       |   |                                     |  |
| <b>Примечание:</b> Чистовой пол из ОСБ и ЦСП в два слоя монтируется в шахматном порядке на черные саморезы. Отделка плитусом не выполняется. Ветро-гидроизоляция монтируется со стороны чернового пола, пароизоляция - со стороны чистового пола.   |  |  |  |  |  |   |  |                                      |   |                                     |  |
| <b>СТЕНЫ</b>  |  |  |  |  |  |   |  |                                      |   |                                     |  |
| <b>КАРКАСНЫЙ ДОМ/БАНЯ 1-2 ЭТАЖ</b>  |  |  |  |  |  |   |  |                                      |   |                                     |  |
| КАРКАС  |  | Обрезная доска, естественной влажности, мм   |  |  | 40x100 <input type="checkbox"/>  | 40x150 <input checked="" type="checkbox"/>        | 40x200 <input type="checkbox"/>                | Шаг, мм                              | 580                                     |                                     |  |
| ПЕРЕГОРОДКИ   |  | Обрезная доска, естественной влажности, мм   |  |  | 40x100 <input checked="" type="checkbox"/>   | 40x150 <input type="checkbox"/>                   | Шаг, мм  | 580                                  |   |                                     |  |
| ВНЕШНЯЯ ОТДЕЛКА   |  | Имитация бруса, 17-22мм <input checked="" type="checkbox"/>   Вагонка, 15-17мм <input type="checkbox"/> камерной сушки, хвойных пород, класс «В» |  |  |  |   |  |                                      |   |                                     |  |
| Нет <input type="checkbox"/>  | ОСБ <input checked="" type="checkbox"/> , мм |  | 9  | Виниловый сайдинг <input type="checkbox"/>   |  | Фасадные панели <input type="checkbox"/>          |  | Штукатурка <input type="checkbox"/>  |   |                                     |  |
| ВНУТРЕННЯЯ ОТДЕЛКА  |  | Имитация бруса, 17-22мм <input type="checkbox"/>   Вагонка, 15-17мм <input type="checkbox"/> камерной сушки, хвойных пород, класс «В»            |  |  |  |   |  |                                      |   |                                     |  |
| Нет <input checked="" type="checkbox"/>   | ОСБ <input type="checkbox"/> , мм            |  |  | ЦСП <input type="checkbox"/> , мм  | ДСП <input type="checkbox"/> , мм  | Гипсокартон <input type="checkbox"/> , мм         |  | Штукатурка <input type="checkbox"/>  |   |                                     |  |
| <b>Примечание:</b> Внешняя отделка применяется ОСБ и имитация бруса, через обрешетку. Углы дома обрабатываются. Внутренняя отделка стен и утепление не выполняется. Пароизоляция с внутренней стороны не выполняется.   |  |  |  |  |  |   |  |                                      |   |                                     |  |
| ИЗОЛЯЦИЯ  |  | Ветро-гидроизоляция «А», с внешней стороны   |  |  |  | пароизоляция «В», с внутренней стороны            |  |                                      | Техноаут                                |                                     |  |
| <b>ПОТОЛОК</b>  |  |  |  |  |  |   |  |                                      |   |                                     |  |
| ПОТОЛОЧНЫЕ ЛАГИ   |  | 1/2 этаж   | Брус естественной влажности <input checked="" type="checkbox"/>   сухой <input type="checkbox"/> мм        |  |  | 40x100 <input type="checkbox"/>                   | 40x150 <input checked="" type="checkbox"/>     | 40x200 <input type="checkbox"/>      |   |                                     |  |
| ОСБ <input checked="" type="checkbox"/> , мм  |  | 9  | <b>Примечание:</b> Потолок первого и полупотертого этажей отделяется ОСБ. Отделка плитусом не выполняется. |  |  |   |  |                                      |   |                                     |  |
| УТЕПЛЕНИЕ   |  | 1 этаж   | Утеплитель, мм   |  | Кнауф <input type="checkbox"/>   | ИзOVER <input type="checkbox"/>                   | Роквул <input type="checkbox"/>                | 100 <input type="checkbox"/>         | 150 <input checked="" type="checkbox"/> | 200 <input type="checkbox"/>        |  |
| УТЕПЛЕНИЕ   |  | 2 этаж   | Утеплитель, мм   |  | Кнауф <input type="checkbox"/>   | ИзOVER <input type="checkbox"/>                   | Роквул <input type="checkbox"/>                | 100 <input type="checkbox"/>         | 150 <input checked="" type="checkbox"/> | 200 <input type="checkbox"/>        |  |
| ИЗОЛЯЦИЯ  |  | Ветро-гидроизоляция «А», с внешней стороны   |  |  |  | пароизоляция «В», с внутренней                    |  |                                      | Техноаут                                |                                     |  |
| <b>СТРОПИЛЬНАЯ СИСТЕМА</b>  |  |  |  |  |  |   |  |                                      |   |                                     |  |
| Брус естественной влажности <input checked="" type="checkbox"/> / сухой <input type="checkbox"/> мм   |  | 40x100 <input type="checkbox"/>  |  | 40x150 <input checked="" type="checkbox"/>   | 40x200 <input type="checkbox"/>  | Шаг, мм   | 580  |                                      |   |                                     |  |
| ОБРЕШЕТКА   |  | Обрезная доска 22-25 мм, естественной влажности <input checked="" type="checkbox"/>   сухая <input type="checkbox"/>                             |  |  |  |   | Шаг, мм  | 250-300                              |   |                                     |  |
| КОНТР-ОБРЕШЕТКА   |  | Брус 25 мм, естественной влажности <input checked="" type="checkbox"/>   сухая <input type="checkbox"/>  |  |  |  |   | Шаг, мм  | 250-300                              |   |                                     |  |
| ПОДКРОВЕЛЬНАЯ ИЗОЛЯЦИЯ  |  | ветро-гидроизоляция «А», по стропилам, через контр-обрешетку   |  |  |  |   | Техноаут А                                     |                                      |   |                                     |  |
| <b>ФРОНТОНЫ</b>   |  |  |  |  |  |   |  |                                      |   |                                     |  |
| КАРКАС  |  | Обрезная доска, естественной влажности, мм <input checked="" type="checkbox"/>   |  |  | 40x100 <input type="checkbox"/>  | 40x150 <input checked="" type="checkbox"/>        | 40x200 <input type="checkbox"/>                | Шаг, мм                              | 580                                     |                                     |  |
| ОТДЕЛКА   |  | Имитация бруса, 17-22мм <input checked="" type="checkbox"/>   Вагонка, 15-17мм <input type="checkbox"/> камерной сушки, хвойных пород, класс «В» |  |  |  |   |  |                                      |   |                                     |  |

|   |   |  |   |   |  |   |         |
|---|---|--|---|---|--|---|---------|
| Нет <input type="checkbox"/>  | ОСБ <input checked="" type="checkbox"/> , мм  | 9  | Виниловый сайдинг <input type="checkbox"/>          | Штукатурка <input type="checkbox"/>   | Вентиляционные решетки <input checked="" type="checkbox"/>   |   |         |
| ПОДНЕБЕСНИКИ  |   | Вагонка, 14-17мм <input checked="" type="checkbox"/>   | ОСБ <input type="checkbox"/> , мм                   | Обрезная доска <input type="checkbox"/>   | Софиты <input type="checkbox"/>  | Ширина, мм                                    | 350-400 |
| <b>Примечание:</b> Поднебесники(свесы) кровли подшиваются вагонкой, класс В, камерной сушки вдоль по карнизу.                                       |   |  |   |   |  |   |         |
| <b>КРЫША</b>  |   |  |   |   |  |   |         |
| Односкатная <input type="checkbox"/>  | Двухскатная <input checked="" type="checkbox"/>   | Многоскатная <input type="checkbox"/>  | Мансардная <input type="checkbox"/>                 | Вальмовая <input type="checkbox"/>  | Шатровая <input type="checkbox"/>  |   |         |
| МАТЕРИАЛ  | Профнастил <input type="checkbox"/>   | Ондулин <input type="checkbox"/>   | Металлочерепица <input checked="" type="checkbox"/> | Мягкая кровля <input type="checkbox"/>  | Цвет   | Коричневый                                    |         |
| <b>ТЕРРАСА <input checked="" type="checkbox"/>   КРЫЛЬЦО <input type="checkbox"/></b>   |   |  |   |   |  |   |         |
| СТОЛБЫ  | Строганный брус, естественной влажности <input type="checkbox"/>   Сухой <input checked="" type="checkbox"/> размером, мм |  |   | 140x140   | Усадочные лифты <input checked="" type="checkbox"/>  |   |         |
| Перила <input checked="" type="checkbox"/>  | Балясины <input checked="" type="checkbox"/>  | заводские  | ПОЛ   | Шпунтованная половая доска, 36мм <input checked="" type="checkbox"/>  |  | Террасная доска <input type="checkbox"/>      |         |
| ПОТОЛОК   | Вагонка <input checked="" type="checkbox"/>   Имитация бруса <input type="checkbox"/>   ОСБ <input type="checkbox"/>      |  | КРОВЛЯ  | Под одной крышей <input checked="" type="checkbox"/>  |  | Под отдельной крышей <input type="checkbox"/> |         |
| <b>Примечание:</b> Половой шпунт и террасная доска крепится через 5 мм, на саморезы, для стока воды. Устанавливаются деревянные ступени у входа.    |   |  |   |   |  |   |         |
| <b>ЛЕСТНИЦА   ДА <input checked="" type="checkbox"/>   НЕТ <input type="checkbox"/></b>   |   |  |   |   |  |   |         |
| Одномаршевая <input type="checkbox"/>   | Двухмаршевая <input checked="" type="checkbox"/>  | П-образная <input type="checkbox"/>  | Нет <input type="checkbox"/>                        | Временная <input type="checkbox"/>  | Ширина ступени, мм   | 200   |         |
| Перила заводские <input checked="" type="checkbox"/>   изготовленные <input type="checkbox"/>   |   | Балясины заводские <input checked="" type="checkbox"/>   изготовленные <input type="checkbox"/>  |   | Стартовые столбы заводские <input checked="" type="checkbox"/>  |  |   |         |
| <b>Примечание:</b> Все элементы лестницы строганные, камерной сушки.  |   |  |   |   |  |   |         |
| <b>ОКНА   ДА <input checked="" type="checkbox"/>   НЕТ <input type="checkbox"/></b>   |   |  |   |   |  |   |         |
| <b>ДВУХКАМЕРНЫЕ <input checked="" type="checkbox"/></b>   |   |  |   |   |  |   |         |
| размер, м   | 1,5x1,2   | шт.  | 9   | поворотно-откидные <input type="checkbox"/> глухие <input type="checkbox"/>   | одностворчатые <input type="checkbox"/> двух <input checked="" type="checkbox"/> трех <input type="checkbox"/> | цвет  | белый   |
| размер, м   | 0,6x1,2   | шт.  | 4   | поворотно-откидные <input type="checkbox"/> глухие <input type="checkbox"/>   | одностворчатые <input checked="" type="checkbox"/> двух <input type="checkbox"/> трех <input type="checkbox"/> | цвет  | белый   |
| размер, м   |   | шт.  |   | поворотно-откидные <input type="checkbox"/> глухие <input type="checkbox"/>   | одностворчатые <input type="checkbox"/> двух <input type="checkbox"/> трех <input type="checkbox"/>            | цвет  | белый   |
| Подоконники <input type="checkbox"/>  | Отливы <input checked="" type="checkbox"/>  | Ройки <input type="checkbox"/>   | Проемы <input type="checkbox"/>                     | Обналичиваются с двух сторон Вагонка <input type="checkbox"/>   Наличник <input checked="" type="checkbox"/>   Нет <input type="checkbox"/> |  |   |         |
| <b>ДВЕРИ   ДА <input checked="" type="checkbox"/>   НЕТ <input type="checkbox"/></b>  |   |  |   |   |  |   |         |
| Входная   | Да <input checked="" type="checkbox"/>  | Нет <input type="checkbox"/>   | Металлическая, с глазком. Производство Россия.      |   | размер, м  | 0,8x2,1                                       | шт.     |
| Межкомнатная  | Да <input type="checkbox"/>   | Нет <input checked="" type="checkbox"/>  | Филенчатая, из массива дерева, без ручек. ГОСТ.     |   | размер, м  | 0,8x2,0                                       | шт.     |
| Ройки <input type="checkbox"/>  | Проемы <input checked="" type="checkbox"/>  | Обналичиваются с двух сторон Вагонка <input type="checkbox"/>   Деревянный наличник <input checked="" type="checkbox"/>   Нет <input type="checkbox"/> |   | С фурнитурой <input checked="" type="checkbox"/>   без <input type="checkbox"/>   |  |   |         |
| <b>Примечание:</b> Принимаются технические условия отмеченные флажком <input checked="" type="checkbox"/> . По ним выполняются строительные работы. |   |  |   |   |  |   |         |

**Элементы конструкции, в которых применяются пиломатериалы естественной влажности:** брус основания дома, поперечные балки, черновые полы и обрешетка кровли, балки перекрытий, каркас стен, перегородок и фронтонов, стропильная система, черепные бруски, профилированный брус.

Межвенцовое соединение бруса производится на гвозди. Гвозди монтируются с шагом не более 1 метра.

Угловое соединение бруса производится «в тёплый угол». В местах соединения бруса в углах и по длине допускаются технологические зазоры до 5 мм.

Брусковые перегородки запиливаются в несущие (наружные) стены и между собой и собираются на гвозди. Все деревянные элементы конструкции соединяются при помощи строительных гвоздей (черных), за исключением чистовой доски пола, коробок дверей и окон, а также вагонки как изнутри, так и снаружи (эти элементы соединяются на оцинкованные гвозди и саморезы). Размеры и количество гвоздей для крепления и соединения элементов конструкции выбираются в соответствии с техническими условиями для соединения (крепления) данных элементов конструкции.

Обработка антисептиком основания из бруса, поперечных балок и чернового пола не включена.

На брус, обрешеточном материале, вагонке, доске, поперечном шпунте допускается наличие обзола, сколов, трещин, транспортировочных повреждений и загрязнений согласно условиям, описанным в ГОСТ 8486-86 и ГОСТ 24454-80 для пиломатериалов в количестве не более 5 % от общего количества материала.

На всех деревянных элементах конструкции допускается наличие «здоровых» (невываленных) сучков различной конфигурации, цвета и размера, а также смоляных карманов. В поставляемой вагонке, имитации бруса и блок-хауса допускается наличие вываленных сучков, согласно ГОСТ. Отверстия заделываются при помощи шпатлевки для дерева.

В базовом варианте коробки дверей и окон крепятся на саморезы в соответствующие проемы.

При монтаже деревянных конструкций допускается стыковка: доски, поперечного шпунта, бруса, вагонки, имитации бруса, блок-хауса, плинтуса, наличника, нащельника.

В случае если материал Подрядчика доставленный на участок строительства, соответствует описанию в Приложении №1, но по каким – либо причинам не устраивает Заказчика, предусматривается вариант замены материала. Заказчик оплачивает стоимость погрузо-разгрузочных работ и доставку материала на базу Подрядчика, с учетом вычета стоимости материала Подрядчика.

Допускается отклонение элементов конструкции от вертикального и горизонтального уровня на ±2 см, не влияющее на несущие свойства конструкции.

Полы не циклюются и не шлифуются, также не шлифуется вагонка, имитация бруса, блок-хаус, брус, элементы отделки.

Обшивка стен мансардного этажа вагонкой, имитацией бруса, блок-хаусом производится горизонтально либо вертикально.

**Другие дополнения:** \_\_\_\_\_



**ЭСКИЗНЫЙ ЧЕРТЕЖ И ПЛАНИРОВКА**

\*Комплектация дома прописана в технических условиях приложение №1.

\* Внешний вид дома может отличаться, в зависимости от комплектации.



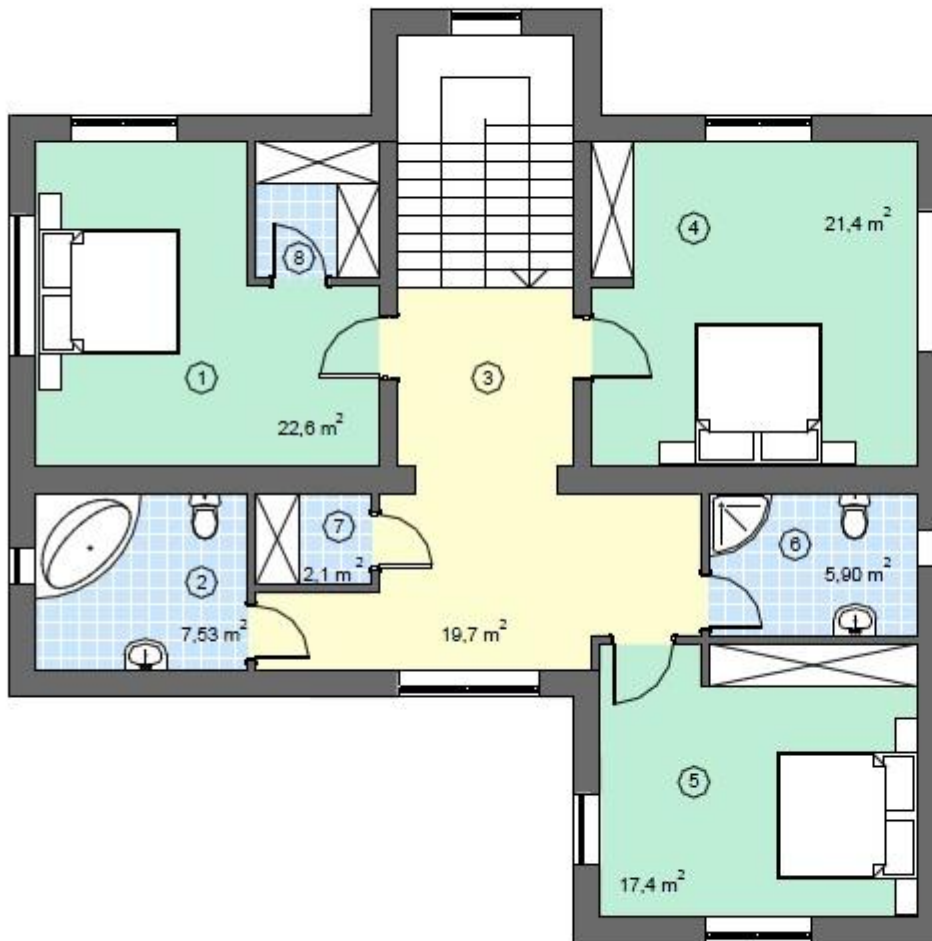
# 1-Й ЭТАЖ



ЭКСПЛИКАЦИЯ ПОМЕЩЕНИЙ

| №      | наименование помещения | площадь, кв.м |
|--------|------------------------|---------------|
| 1      | Тамбур                 | 4,05          |
| 2      | Прихожая               | 23,6          |
| 3      | Спальня                | 17,2          |
| 4      | Санузел                | 6,75          |
| 5      | Котельная              | 6,25          |
| 6      | Кухня-столовая         | 20,8          |
| 7      | Гостиная               | 22,0          |
| 8      | Кладовая №1            | 2,47          |
| 9      | Кладовая №2            | 2,37          |
| 10     | Крыльцо                | 22,9          |
| 11     | Терраса                | 22,9          |
| всего: |                        | 151,27        |

ЭКСПЛИКАЦИЯ



| №      | наименование помещ |
|--------|--------------------|
| 1      | Спальня 1          |
| 2      | Санузел            |
| 3      | Прихожая           |
| 4      | Спальня 2          |
| 5      | Спальня 4          |
| 6      | Санузел            |
| 7      | Кладовая           |
| всего: |                    |

### **ПРАВИЛА ЭКСПЛУАТАЦИИ И РЕКОМЕНДАЦИИ.**

При использовании в строительстве материалов атмосферной сушки (естественной влажности), при попадании влаги на пиломатериалы за время строительства или же при их транспортировке, внутри построенного сооружения наблюдается повышенная влажность воздуха. Поэтому важной рекомендацией будет проветривание и щадящая просушка только что построенного дома или бани. Запрещается интенсивная сушка внутри построенного здания на температурах выше 25 градусов по Цельсию. Просушку внутренних помещений производить при постоянном проветривании, по возможности без применения обогревательных приборов, а при вынужденном применении обогревательных приборов (в холодное время года) использовать их в щадящем режиме без превышения рекомендуемой температуры внутри помещения. Неправильные температурные режимы просушки могут вызвать значительные деформации отделочных, конструктивных элементов и столярных изделий из дерева.

Во избежание порчи скрытых элементов конструкции (основание дома из бруса, черновые полы из обрезной доски, половые балки) рекомендуется произвести их обработку. Также рекомендуется произвести обработку каркасов из обрезной доски каркасных домов, стропильной системы, балок перекрытий. Обработку скрытых элементов конструкций следует предусмотреть заранее (на этапе заключения договора), так как после завершения строительства доступ к этим конструктивным элементам будет практически невозможен.

Во избежание порчи стеновых и отделочных материалов (вагонки, имитации бруса, блок-хауса, полового шпунта, столярных изделий) рекомендуется в течение 7 дней обработать строение снаружи и внутри антисептическими и защитными составами. Нанесение дышащих антисептирующих составов производится только на материалы естественной влажности при стабильно плюсовых температурах (от +1°C) обрабатываемых поверхностей (антисептики основаны на водных растворах, при минусовых температурах возможно замерзание составов с потерей своих антисептирующих свойств). Отделочные материалы камерной сушки: вагонка, имитация бруса, блок-хаус, сухой половой шпунт, плинтус, элементы лестниц и открытых террас, столярные изделия из дерева не рекомендуется обрабатывать составами на водной основе, для защиты этих элементов рекомендуется использовать лакокрасочные защитные покрытия для древесины.

Общим правилом по обработке элементов конструкций является неукоснительное соблюдение правил использования и нанесения защитных составов и лакокрасочных средств, разработанных производителями и указанных на упаковке или в буклетах производителей. В гарантийные обязательства подрядчика не входят работы по устранению дефектов, нанесенных защитных и лакокрасочных покрытий при несоблюдении правил и рекомендаций, установленных заводом-изготовителем тех или иных составов.

В результате перепада температуры и изменения влажности воздуха окружающей среды вагонка, имитация бруса, блок-хаус может выпираться (вспучиваться), либо рассыхаться с появлением щелей и трещин.

При высыхании материала и возникновении трещин требуется их гермитизация.

Межвенцовые, угловые и торцевые соединения, места стыковки материала необходимо обработать герметиком.

Через 1-1,5 года необходимо произвести гермитизацию оконных и дверных проемов, используя строительную монтажную пену.

Для повышения срока эксплуатации сооружения необходимо соблюдать все меры, указанные в настоящих Рекомендациях и Правилах эксплуатации.

При нарушении правил эксплуатации, Подрядчик не может гарантировать сохранение эксплуатационных свойств материалов.

Открытые для доступа деревянные изделия естественной влажности требуют антисептической обработки в течение двух дней с момента окончания строительства. В случае невыполнения данного требования и порчи древесины Подрядчик ответственности не несет.

**РЕКОМЕНДАЦИИ:** в целях снижения конечной стоимости объекта, возможно использование пиломатериалов естественной влажности в некоторых конструктивных узлах. Использование пиломатериалов естественной влажности не приведет к нарушению целостности конструкции, но в процессе усушки данных конструктивных элементов возможно возникновение некоторых дефектов: изменение геометрических параметров- скручивание, изгиб, появление трещин, появление щелей между брусом, изменение цвета и структуры древесины. Подрядчик по умолчанию не производит антисептическую и защитную обработку деревянных элементов конструкций.

При использовании Подрядчиком, с согласия Заказчика пиломатериалов естественной влажности, в случае выявления вышеуказанных дефектов, эти дефекты не признаются гарантийным случаем. Их устранение производится за счет Заказчика силами Подрядчика или силами третьих лиц.

Подрядчик рекомендует использовать пиломатериалы камерной сушки.